

Seinfra atualiza projeto padrão de arquitetura de capela velório para municípios

03 de Julho de 2019 , 11:27

Atualizado em 03 de Julho de 2019 , 12:18



A Secretaria de Estado de Infraestrutura e Mobilidade (Seinfra), por meio da subsecretaria de Obras e Infraestrutura, acaba de disponibilizar uma nova versão do projeto padrão de capela velório, do tipo módulo A-02 - 2 salões. O objetivo é oferecer aos municípios soluções de menor custo e maior agilidade para execução das obras deste tipo de equipamento público. O material é resultado de um trabalho criterioso de revisão e atualização do modelo até então utilizado.

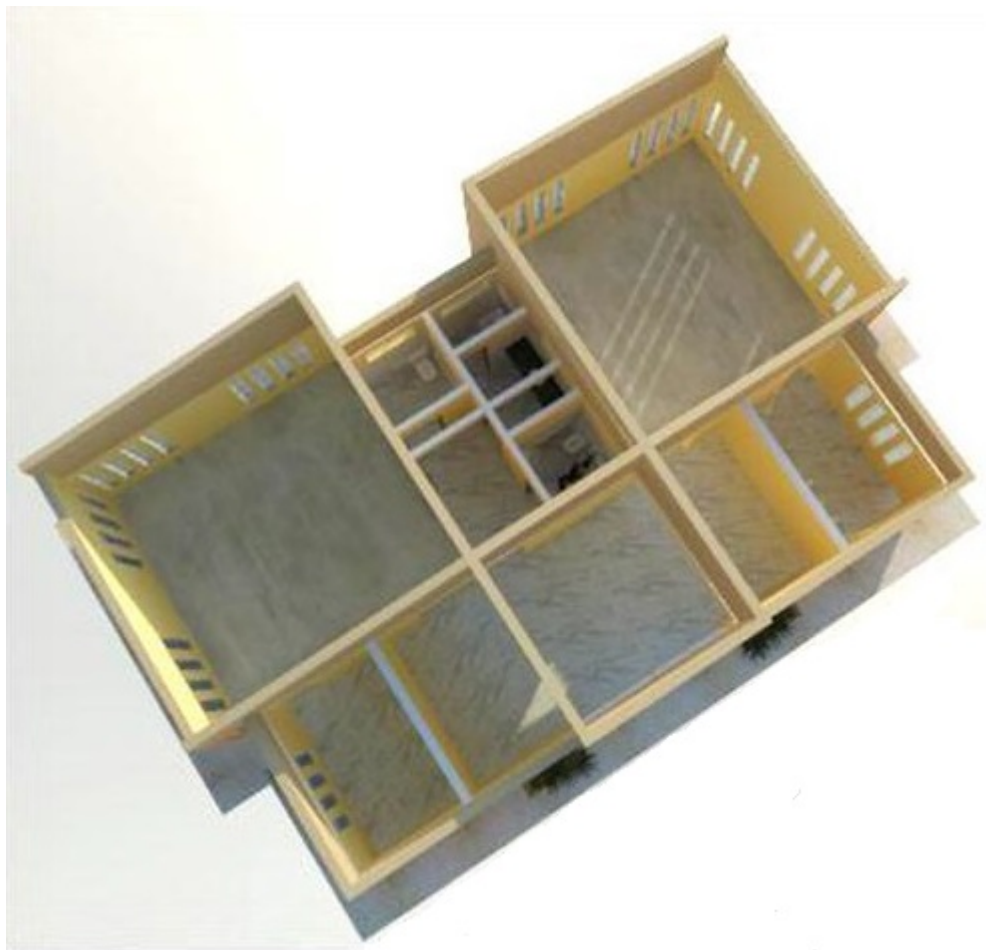
Estes projetos padrões de arquitetura, elaborados pela Seinfra, são modelos que podem ser adaptados às particularidades de cada município, de acordo com a disponibilidade de recursos e da área/terreno disponível para a construção. O conteúdo é disponibilizado gratuitamente às prefeituras no site da secretaria.

“Os projetos padrão nos permitem criar meios de orientação aos técnicos das prefeituras e, conseqüentemente, aumentar a qualidade e a eficiência dos projetos executivos apresentados”, explica o superintendente de Coordenação Técnica da Seinfra, Matheus Novais. Outro ganho importante a ser considerado com o projeto padrão é a rapidez para a aprovação dos pedidos de convênios e da prestação de contas entre os municípios e a Secretaria.

Além do módulo A-02, a Seinfra já revisou e disponibilizou no site o módulo A-01. Outras duas opções de projeto arquitetônico de capela velório também estão sendo revisadas e serão disponibilizados no site da Secretaria em breve.

Módulo A-02

O módulo A-02 de capela velório abrange hall de acesso/circulação; 02 Salas de vigília; 02 salas de descanso; 02 instalações sanitárias (01 masculina e 01 feminina); 01 copa; 01 depósito de materiais de limpeza, distribuídos em uma áreas total de 159 metros quadrados.



O projeto segue parâmetros regulatórios, que institui condições mínimas para instalação, funcionamento e licenciamento de estabelecimentos prestadores de serviços funerários e congêneres. Além disso, a construção atende às normas brasileiras de acessibilidade a edificações, mobiliário, espaços e equipamentos urbanos.

Para acessar o novo modelo, [clique aqui](#).

[Enviar para impressão](#)